



Paris Rue Bouret

2026

Communiqué de presse

34 logements sociaux et 1 crèche



Situé dans le XIX^e arrondissement de Paris, le projet accueille 34 logements sociaux et une crèche en rez-de-chaussée. Le projet adopte une conception constructive qui combine une structure bois, des façades sur rue en pierre massive et une enveloppe à ossature bois sur cour. Sa volumétrie en gradins limite les ombres portées et favorise lumière naturelle.

L'opération incarne l'approche de PietriArchitectes, une architecture sensible aux enjeux urbains et aux qualités d'usage. L'agence revendique une manière de construire attentive à la capacité d'un bâtiment à s'inscrire durablement, techniquement et esthétiquement, dans la ville contemporaine.

Une insertion urbaine

La rue Bouret se caractérise par une composition urbaine hétérogène où se côtoient immeubles des années 1970, maisons de ville et constructions d'époques variées. Dans ce paysage contrasté typiquement parisien, PietriArchitectes adopte une démarche d'insertion, visant à tisser une continuité architecturale entre les deux bâtiments voisins tout en s'intégrant avec mesure dans le tissu existant.

Les quatre premiers niveaux du bâtiment s'alignent sur le front bâti existant, assurant une lecture claire dans le profil de la rue. À partir du cinquième étage, la façade s'échancre progressivement, adoptant une silhouette pyramidale évoquant la ziggourat et rappelant les immeubles à gradins d'Henri Sauvage. Ce choix formel répond à une volonté d'apporter davantage de lumière et de ventilation naturelle aux logements tout en limitant les ombres portées sur les immeubles alentour. Cette écriture architecturale offre des espaces extérieurs généreux tout en affirmant le rôle du bâtiment comme élément de transition, assurant la médiation entre ses deux voisins et contribuant à une insertion urbaine harmonieuse.

Une matérialité responsable

L'ensemble de la structure verticale du bâtiment est réalisé en bois. Sur rue, les façades sont conçues en pierre massive porteuse, conférant au bâtiment une expression architecturale pérenne, durable et élégante, en résonance avec l'architecture parisienne traditionnelle.

Dans la cour, les façades adoptent un système de murs à ossature bois (MOB), permettant une préfabrication en atelier des éléments et une mise en œuvre plus

rapide, plus propre et moins bruyante en milieu urbain dense. Le recours au béton est limité aux éléments nécessaires à la stabilité et au contreventement, réduisant l'utilisation de matériaux fortement carbonés. Cette combinaison de bois, de pierre massive et de béton optimisé constitue un assemblage équilibré, pensé pour atteindre un haut niveau de performance thermique tout en s'inscrivant dans une logique de sobriété constructive.

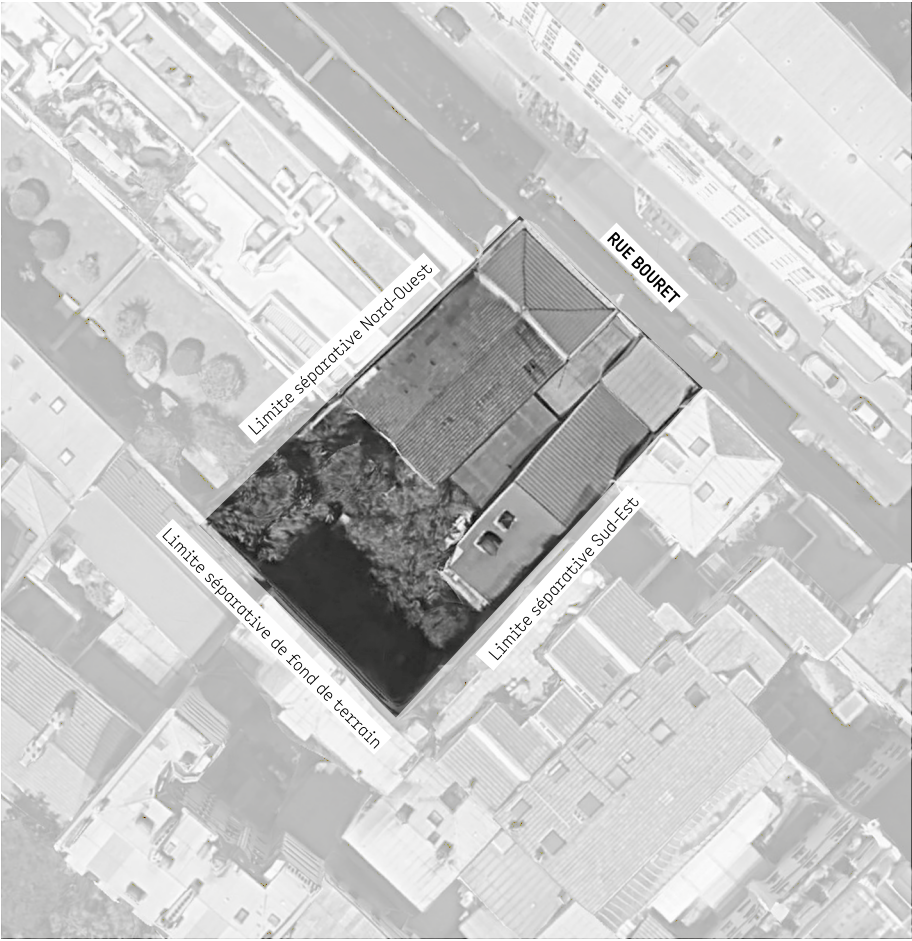
Le projet répond au Plan climat de la Ville de Paris et atteint une performance RT 2012 -20 %, confirmant la volonté de construire un immeuble durable, performant et adapté aux objectifs énergétiques contemporains.

Qualité de vie et d'usage

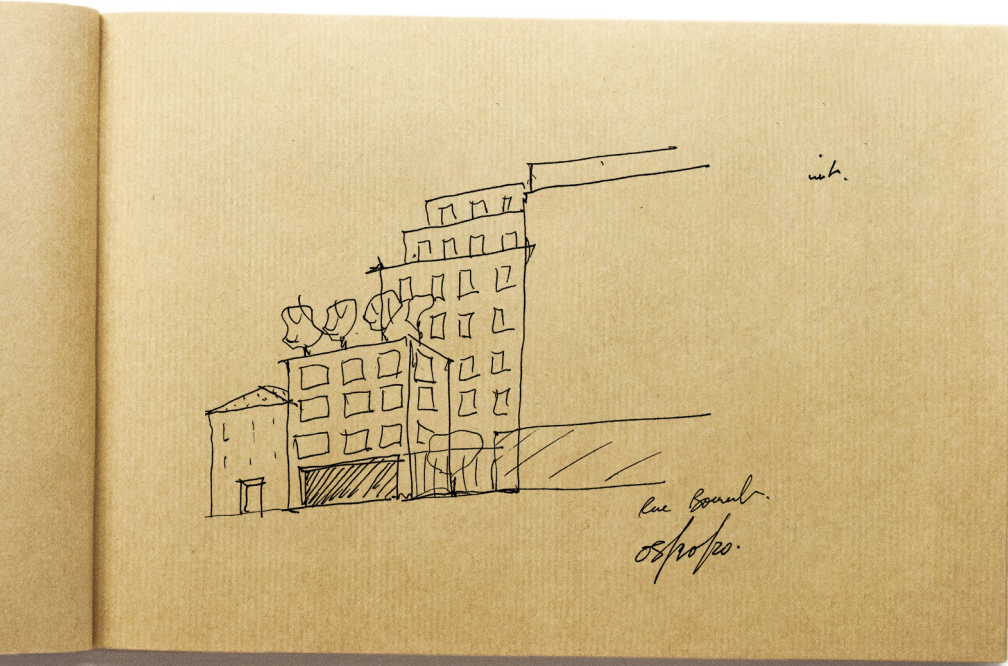
La construction de 34 logements sociaux et d'une crèche en rez-de-chaussée au 27 rue Bouret s'inscrit dans une volonté affirmée de renforcer l'offre de logements accessibles tout en développant des équipements de proximité au cœur du quartier. Ce programme mixte vise à répondre aux besoins des habitants en proposant à la fois un habitat de qualité et un service essentiel à la vie locale.

Au-delà de son écriture architecturale et de son engagement constructif, le 27 rue Bouret est conçu pour offrir un cadre de vie sain, confortable et généreux. La volumétrie en gradins permet de dégager des vues, de favoriser l'ensoleillement des logements et d'améliorer la ventilation naturelle. Les espaces extérieurs, intégrés dans la forme même du bâtiment, s'apparentent à des prolongements d'habitat plutôt qu'à de simples balcons.

Un site pollué, désaffecté, dégradé, squaté



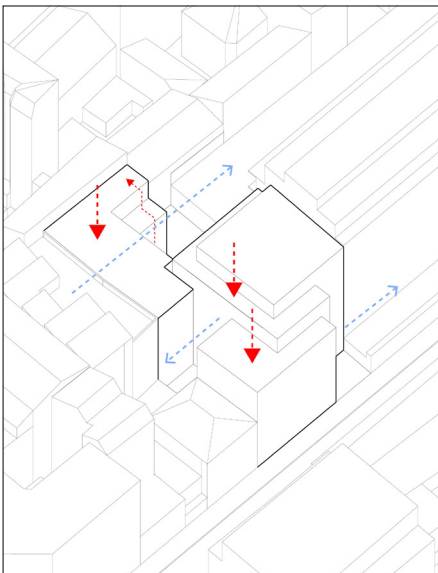
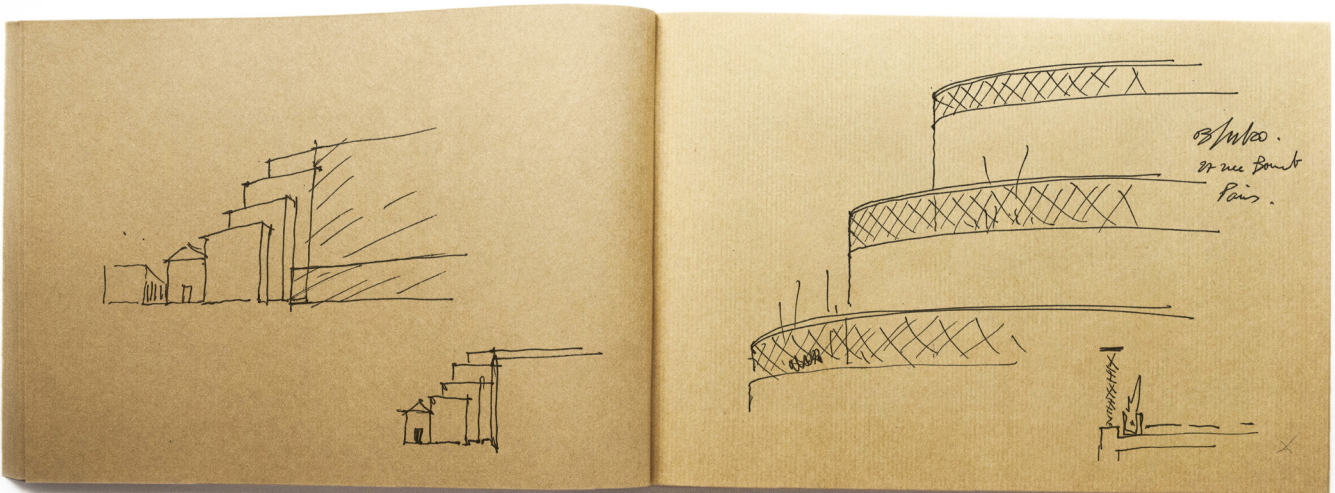
Insertion urbaine



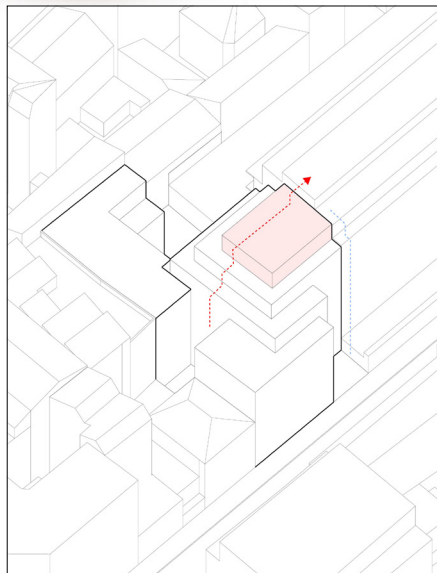
La façade est composée de 48% de pierre massive et 52% d'ossature bois.



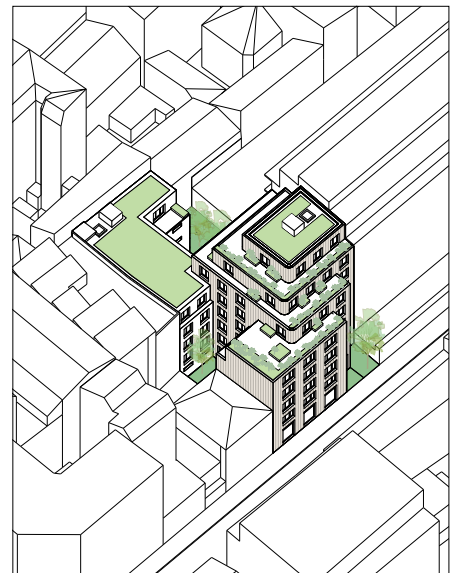
Continuité urbaine et végétalisation.



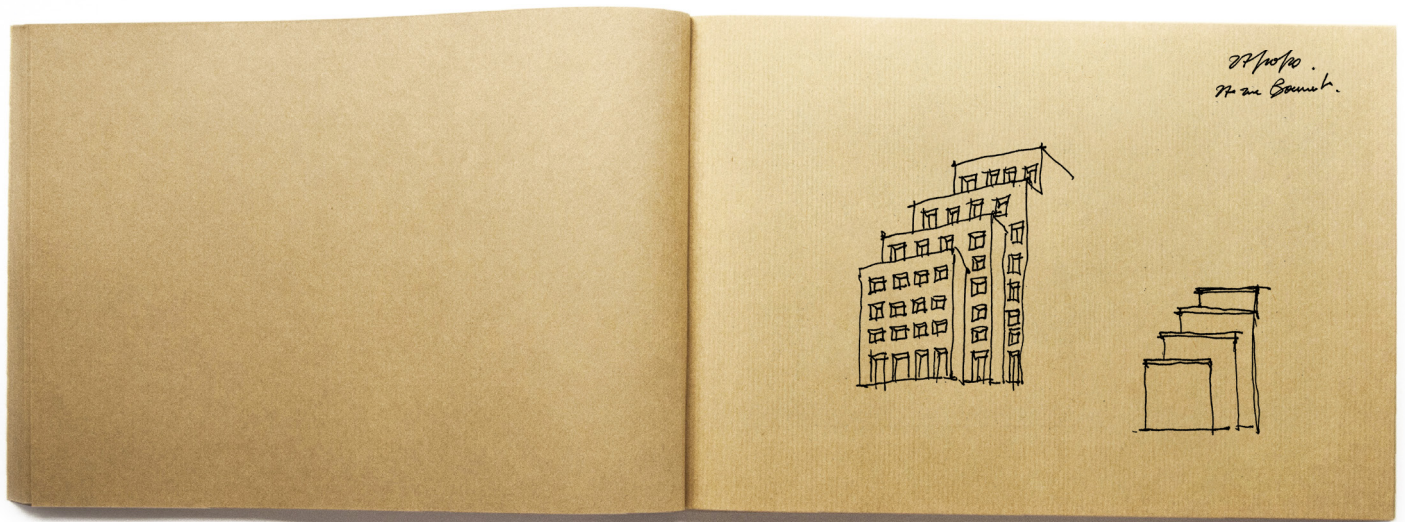
Rue Bouret Paris



34 logements sociaux et 1 crèche







Rue Bouret Paris

34 logements sociaux et 1 crèche

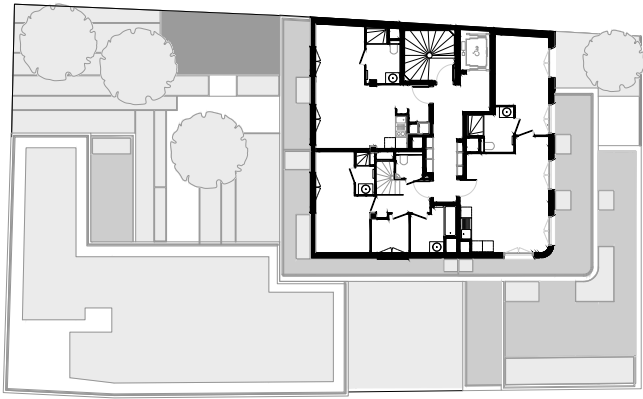




Rue Bouret Paris

34 logements sociaux et 1 crèche

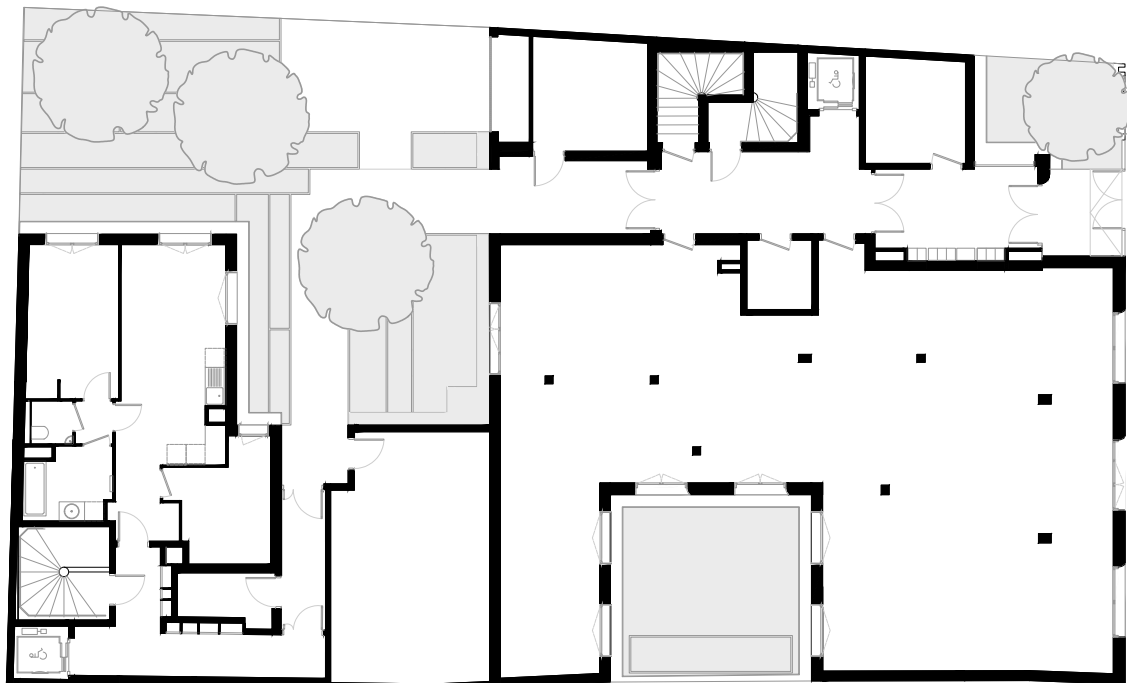
R+6



R+3



 RDC



RUE BOURET



Jean-Baptiste Pietri, architecte diplômé de l'école d'architecture de Paris-Belleville, fonde son agence PietriArchitectes en 2001 à Paris. Il s'est entouré de deux associés : Jérémy Louette et Sarah Leroux. Etablie dans le 8e arrondissement de Paris, PietriArchitectes compte aujourd'hui une vingtaine de collaborateurs.

Il revendique une démarche architecturale à la fois précise et poétique, construite et développée autour d'une philosophie : le rationalisme romantique. Cette notion articule une conception constructive rigoureuse et optimisée à une interprétation du site plutôt expressive. Loin d'un formalisme rigide, cette démarche cherche à créer des espaces à la fois rigoureux et poétiques, ancrés dans leur époque tout en cultivant une certaine intemporalité. L'architecte doit faire rêver mais ses œuvres doivent être exigeantes à l'instar de ses immeubles de belle hauteur, fil conducteur du travail de l'architecte depuis son projet de diplôme.

PietriArchitectes se distingue par sa capacité à intervenir à toutes les échelles du projet architectural. L'agence construit dans toute la France ce qui lui permet de confirmer une identité et un univers unique grâce à son vocabulaire architectural dont le style s'adapte au contexte

dans lequel il s'inscrit tout en déployant une écriture qui lui est propre. De la maison individuelle aux immeubles de grande hauteur, en passant par des hôtels et des logements HQE, chaque projet traduit une attention minutieuse portée à son usage. Cette approche transversale permet à l'agence d'affirmer un vocabulaire architectural cohérent, tout en adaptant son écriture aux spécificités de chaque programme.

Dans un équilibre parfait entre Nord et Sud, Jean-Baptiste Pietri et ses collaborateurs se démarquent par des réalisations aux lignes fluides, aux formes arrondies et à la matérialité subtile, toujours en quête d'un équilibre entre innovation et intégration. Loin de toute brutalité, son architecture cultive une véritable politesse urbaine, soucieuse de dialoguer avec son environnement sans renoncer à une dimension sensible et expressive.



Fiche technique


Programme : 34 logements sociaux et 1 crèche
Maîtrise d'ouvrage : Constructa
Maîtrise d'œuvre : PietriArchitectes
Normes environnementales : Plan climat de la ville de Paris / RT 2012 -20%
SDP : 2 081 m²
Coût HT : 5 M€
Livraison : Octobre 2025

Contact presse

Elise Lorgeoux – accueil@jbpa.fr

Réseaux sociaux

 [pietriarchitectes](#)

 [Pietriarchitectes](#)

Crédits images

Luc Boegly / Pierre-Romain Guedj / Loïc Madhani (photographies)
